

Generální projektant:



**VÁŠE VIZE. NÁŠ PROJEKT.**

PRODIN a.s.

K Vápence 2745

530 02 Pardubice

www.prodin.cz

DIČ: CZ25292161

IČO: 25292161

Zpracovatel dílčí části dokumentace:

Souřadnicový systém S-JTSK, Výškový systém Bpv

Vypracoval: Bc. Adam Burjánek	Zodp. projektant: Ing. Michal Hornýš	Kontroloval: Bc. Martin Hudec		
Kraj: Pardubický	Obec/město: Choceň			
Investor Město Choceň, Jungmannova 301, 565 01 Choceň				
Akce:  CHODNÍKY PODÉL II/312,  CHOCEŇ				
Obsah výkresu:  ZÁSADY ORGANIZACE VÝSTAVBY			Formát 2 x A4	
			Datum 03/2021	
			Účel DÚSP+PDPS	
			Č. zakázky 3111/20/135	
			Změna	Č. kopie
			Měřítko	
			Část dokumentace F.	Č. výkresu

## F. ZÁSADY ORGANIZACE VÝSTAVBY

### 1. IDENTIFIKAČNÍ ÚDAJE

OZNAČENÍ STAVBY	: <b>Chodníky podél II/312, Choceň</b>
OBJEDNATEL	: <b>Město Choceň</b> Jungmannova 301, 565 01 Choceň, IČ 00278955  <b>Zastoupený ve věcech technických:</b> vedoucí investičního odboru Ing. František Eliáš, 465 461 944, 604 295 977 frantisek.elias@chocen-mesto.cz:
PROJEKTANT	: <b>Prodín a.s.</b> K Vápence 2745 530 02 Pardubice IČ 25292161   <b>projektant:</b> Bc. Adam Buriánek +420 702 254 712 <a href="mailto:adam.burianek@prodin.cz">adam.burianek@prodin.cz</a>  <b>inženýrská činnost:</b> Martina Řezaninová 725601963 <a href="mailto:martina.rezaninova@prodin.cz">martina.rezaninova@prodin.cz</a>  <b>zodpovědný projektant:</b> Ing. Michal Hornýš ČKAIT 0602053 <a href="mailto:michal.hornys@prodin.cz">michal.hornys@prodin.cz</a>

OBEC KRAJ KATASTRÁLNÍ ÚZEMÍ	: Choceň Pardubický Choceň [651974]
CHARAKTER STAVBY	<p>Předmětem projektové dokumentace oprava stávajícího levostranného chodníku v Chocni v provozním staničení komunikace km 0,000 - 0,100. V rámci opravy levostranného chodníku dojde k výměně stožárů a lamp veřejného osvětlení. Délka rekonstruovaného chodníku je 111 m. Chodník bude opraven ve stávajícím šířkovém uspořádání. Dále se jedná o výstavbu nového chodníku v provozním staničení komunikace km 0,100 - 0,260 po pravé straně komunikace. Délka výstavby nového chodníku je 177 m. Součástí rekonstrukce pravostranného chodníku je nový nasvětlený přechod pro chodce v lokalitě u Hřbitova.</p> <p>Projektová dokumentace je koordinována s projektovou dokumentací, Modernizace silnice II/312 Choceň - České Libchavy.</p> <p><b>Stavební objekty:</b> SO 101 CHODNÍKY SO 401 VEŘEJNÉ OSVĚTLENÍ</p>
STUPEŇ PD	Sloučená dokumentace dle přílohy č. 11 k vyhlášce 499/2006 Sb. DÚSP + PDPS
POZEMKY DOTČENÉ STAVBOU	: <b>Celá stavba se nachází v k.ú.:</b> Choceň [651974] <b>Pozemky dotčené stavbou:</b> <b>SO 101:</b> 2837/16, 704/8, 2730/9, 2730/4, 2730/1, st. 503, 722/1, 723, 720/6. <b>SO 401:</b> 704/8, 723, 2730/1 Podrobnosti viz Záborový elaborát.

## 2. TECHNICKÁ ZPRÁVA

- a)** Staveniště se musí zařídit, uspořádat a vybavit, bude-li třeba, přísunovými cestami pro dopravu materiálu tak, aby stavba mohla být řádně a bezpečně prováděna. Nesmí docházet k ohrožování a nadměrnému obtěžování okolí, zvláště hlukem, prachem apod. Nesmí také docházet k omezování přístupu k přilehlým stavbám nebo pozemkům, k sítím technického vybavení a požárním zařízením. Přístup na staveniště bude možný po stávajících komunikacích.
- b)** Pozemky staveniště jsou totožné s pozemky dotčené stavbou (C.3 Záborový elaborát). Stavba se nachází intravilánu obce Choceň.

c) Staveniště bude uspořádáno a zařízeno, dle ČSN a TKP v době výstavby. Před zahájením výstavby bude zřízeno staveniště dle potřeb zhotovitele.

d) Práce na stavbě budou probíhat podle přesného časového harmonogramu dle určení stavitele.

Orientační doba výstavby: max. 6 týdnů.

Orientační harmonogram prací														
	týdny													
Stavební práce	1	2	3	4	5	6	7	8	9	10	11	12	13	14
Předání staveniště														
Odstranění stávajících povrchů chodníků														
Frézování asf. vrstev														
Odstranění podkladních vrstev, vytrhání krajníků														
Osazení obrub														
Konstrukční vrstvy chodníku														
Dílaždné kryty chodníku														
Podkládka ohrusné a ložné asf. vrstvy														
Osazení SDZ + nástřik VZ														
Předání a převzetí díla														

e) Uvádění do provozu probíhat jako celek.

f) Pro stavební práce bude využita elektrická energie a voda z mobilních zdrojů zhotovitele a ze zdrojů stacionárních.

g) Odpady, které budou vznikat v průběhu výstavby, budou přechodně shromažďovány na určených místech (plochách), odděleně podle svého druhu. Shromážděné odpady budou průběžně, po dosažení technicky a ekonomicky optimálního množství, odváženy příslušnou firmou, disponující oprávněním k této činnosti, mimo areál staveniště. Frézování, kostky a ostatní druhotný materiál, který určí objednatel stavby, bude skladován na místě dle určení investora. Nebezpečný odpad (asfalt s obsahem dehtu, ZAS T3) bude odvezen na skládku nebezpečného odpadu. Vlastní manipulace s odpady vznikajícími při výstavbě bude zajištěna technicky tak, aby bylo minimalizováno případné narušení životního prostředí (zamezující prašení, technické zabezpečení vozidel přepravujících odpady atd.).

Při provádění stavby „Chodníky podél II/312, Choceň“ dojde k produkci některých druhů odpadů:

Seznam některých prací, při kterých dojde k tvorbě odpadů je následující:

- Vybourání a frézování konstrukce vozovek v potřebném rozsahu, provádění zemních prací
- Výkop pro konstrukci budoucího chodníku a šterkových žeber
- Terénní práce

**Za odpady vzniklé při stavebních pracích odpovídá dodavatelská stavební, resp. montážní firma, se kterou před zahájením stavby projedná provozovatel objektu (resp. investor) konkrétní způsob nakládání s odpady vznikajícími při realizaci stavby.**

Životní prostředí v bezprostřední blízkosti bude po dobu trvání stavby dočasně zhoršeno. Vlivem zásobování stavby stavebním materiálem dojde k nárůstu hlučnosti a prašnosti. Organizací výstavby budou negativní vlivy eliminovány na co nejmenší míru a na co nejkratší časový úsek.

Nakládání s odpady bude dle zákona č. 185/01 Sb. „Zákon o odpadech a o změně některých dalších zákonů“.

h) Přístup na stavbu bude možný z místních komunikací ul. Husova a z komunikace II/312. Stavba

bude prováděna v jednom časovém horizontu se stavbou : „Modernizace silnice II/312 Choceň – České Libchavy“.

i) Staveniště bude označeno příslušnými dopravními značkami a ohraničeno mobilními zábranami se zákazem vstupu a vjezdu na staveniště – TP 66 – „Zásady pro označování pracovních míst na pozemních komunikacích“ - zejména B1; B2; B3

j) Zvláštní požadavky na provádění stavby, které vyžadují bezpečnostní opatření, nejsou uvažovány.

k) Stavba bude prováděna jako celek

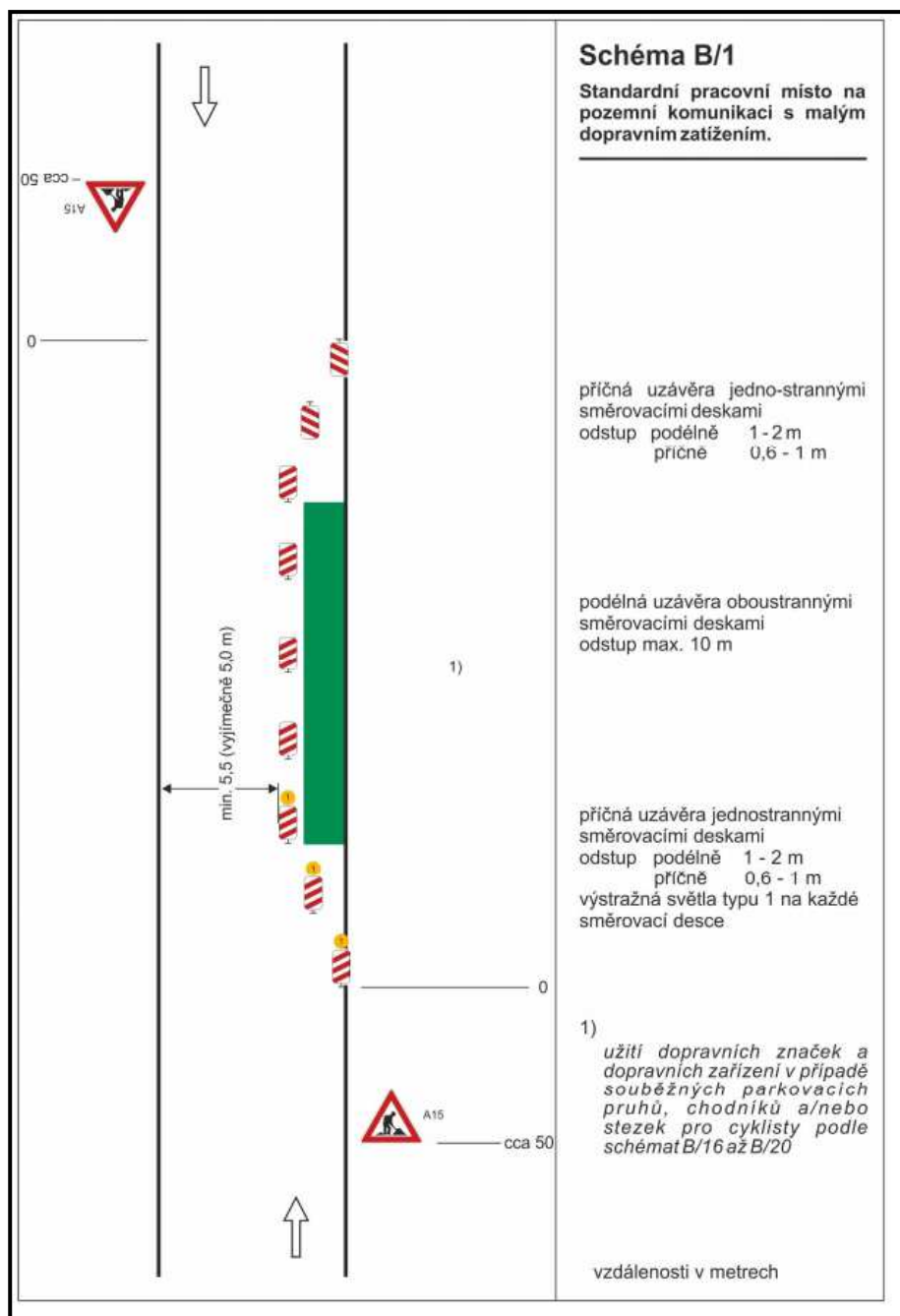
### **Provádění**

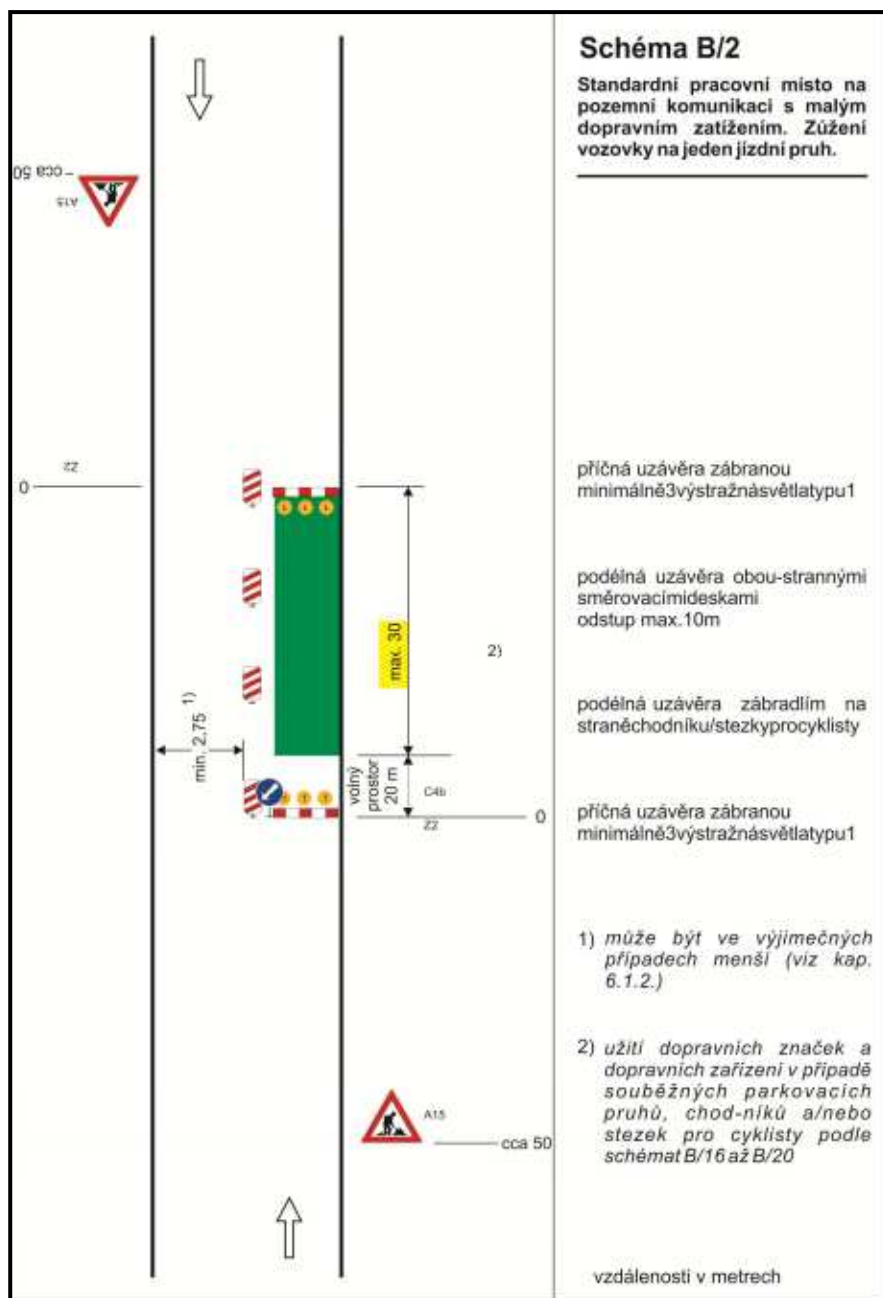
**Je předpokládáno provádění za úplné uzavírky komunikace II/312** vzhledem k provádění v jednom časovém horizontu se stavbou „Modernizace silnice II/312 Choceň – České Libchavy. Jedná se o výstavbu chodníku podél této komunikace

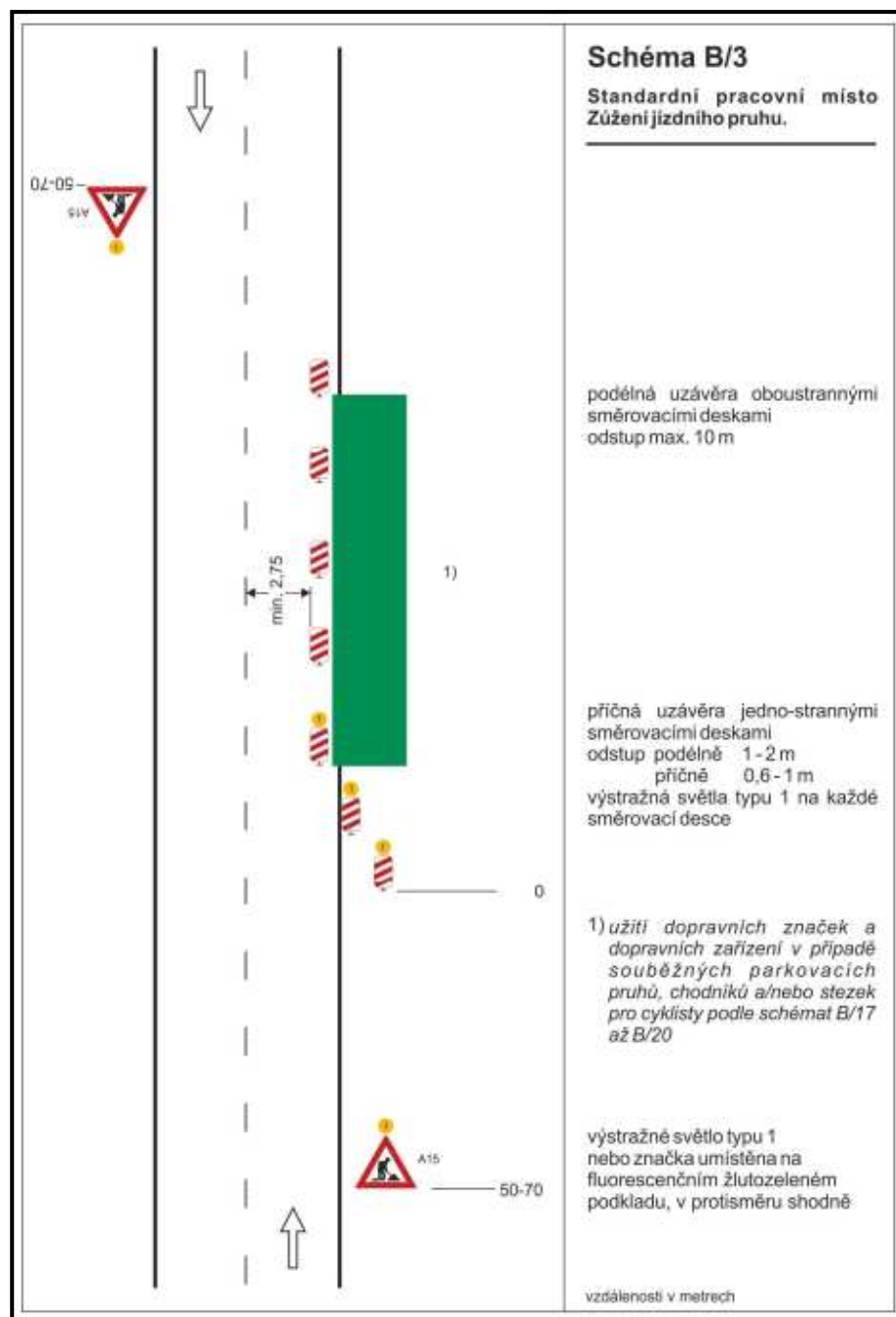
Provoz pro složky IZS a „DOPRAVNÍ OBSLUHU“ bude zachován

Přechodné dopravní značení během provádění stavebních prací bude provedeno dle konkrétních podmínek dle TP 66 – „Zásady pro označování pracovních míst na pozemních komunikacích“.

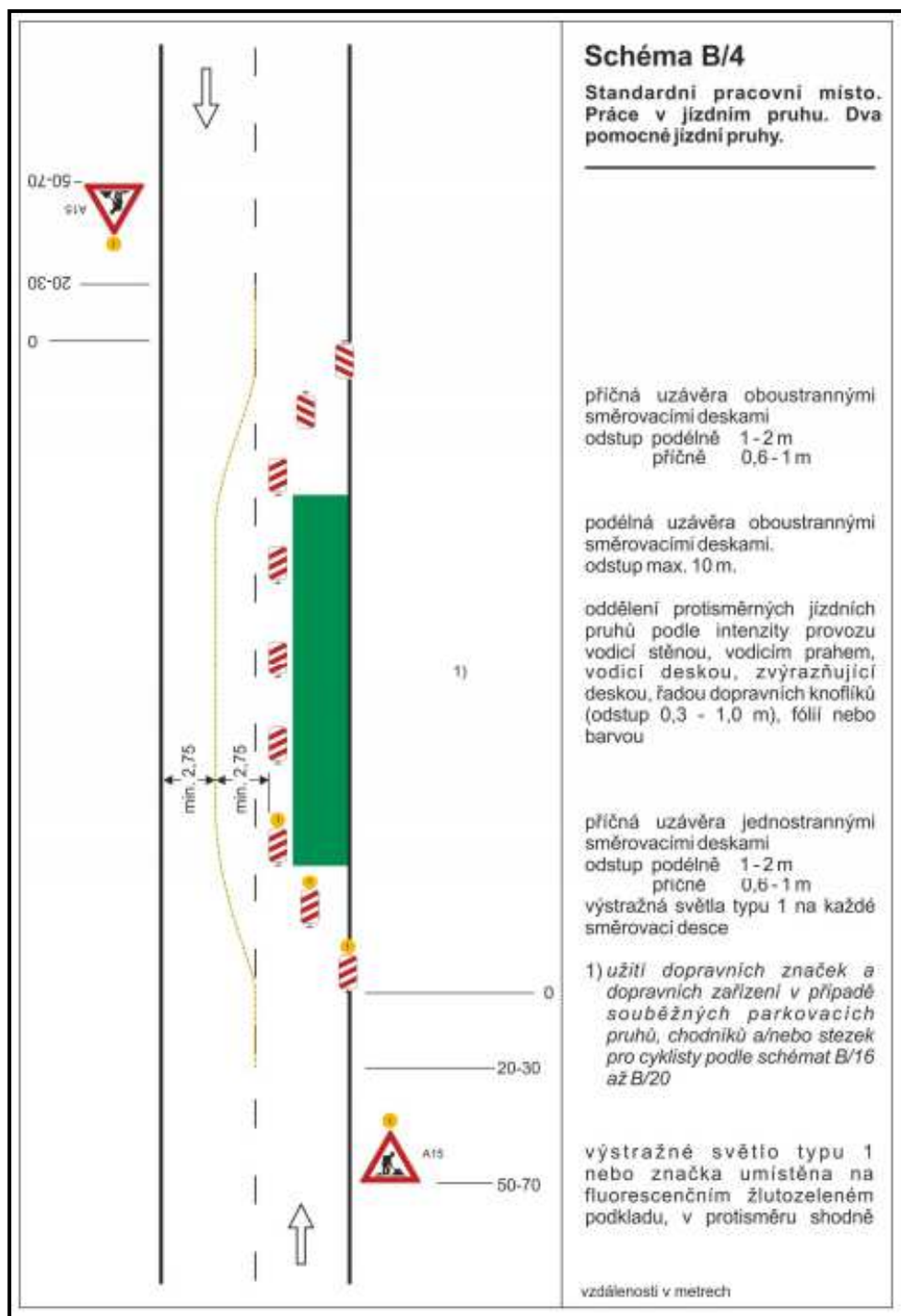
Stavební práce budou probíhat podle přesného časového harmonogramu dle určení stavitele, s ohledem na v návaznosti na roční období – teplotu a povětrnostní vlivy.

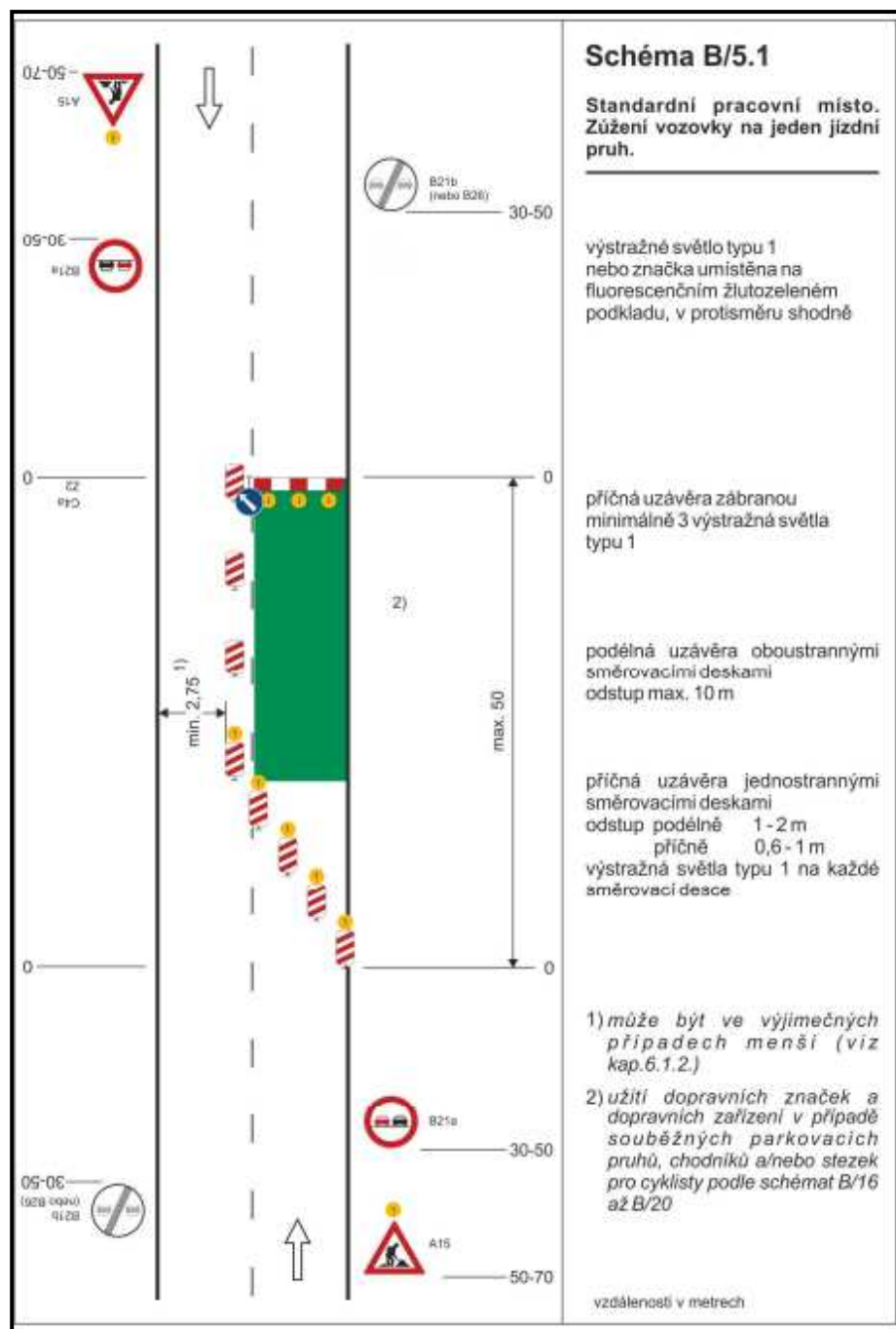












j) stanovení podmínek pro provádění stavby z hlediska bezpečnosti a ochrany zdraví, plán bezpečnosti a ochrany zdraví při práci na staveništi podle zákona č.309/2006 Sb. o zajištění dalších podmínek bezpečnosti a ochrany zdraví při práci

Všechny práce musí být prováděny za důsledného dodržování bezpečnostních předpisů a podmínek pro provádění stavby z hlediska bezpečnosti a ochrany zdraví při práci na staveništi (§15 zákon č. 309/2006 Sb.), a dodržení vyhlášky ČÚBP č. 324/90 Sb. Před zahájením zemních prací je nutné přesné vytyčení všech podzemních sítí správcem sítí. Při provádění stavby budou dodrženy příslušné zákony a vyhlášky BOZP v platném znění. Obsluhu stavebních mechanismů smí provádět pouze proškolení pracovníci. Všechny elektrické spotřebiče a nástroje musí mít platné el. revize.

Všichni pracovníci pohybující se po staveništi musí používat předepsané ochranné prostředky.

ORGÁNY DOZORU NAD BOZP

Zákon č. 124/2000 Sb., kterým se mění zákon č. 174/1968 Sb., o státním odborném dozoru nad bezpečností práce, ve znění pozdějších předpisů,

Zákon č. 251/2005 Sb., o inspekci práce,

Zákon č. 253/2005 Sb., kterým se mění některé zákony v souvislosti s přijetím zákona o inspekci práce.

POSKYTOVÁNÍ A POUŽÍVÁNÍ OSOBNÍCH OCHRANNÝCH PRACOVNÍCH POMŮCEK

ZP § 104,

NV č. 495/2001 Sb. kterým se stanoví rozsah a bližší podmínky poskytování osobních ochranných pracovních prostředků, mycích, čistících a dezinfekčních prostředků, zásady přidělování.

PRACOVNÍ ÚRAZY

ZP § 105,

NV č. 494/2001 Sb. způsob evidence, hlášení a zasilání záznamu o úrazu,

Nemoci z povolání, NV č. 290/1995 Sb., Nemoci z povolání – platí vyhláška č. 342/1997, kterou se stanoví postup při uznávání nemocí z povolání a vydává seznam zdravotnických zařízení, která tyto nemoci uznávají. Poskytování první pomoci - § 133/1h ZP; prostředky první pomoci, ohlašovací povinnost.

ROZSAH POTŘEBNÉ ZDRAVOTNÍ PÉČE A PODMÍNKY JEJÍHO POSKYTOVÁNÍ

Závodní preventivní péče – zákon č. 20/66 o péči o zdraví lidu, ve znění pozdějších předpisů, a to ustanoveními §§ 2, 6, 9, 18a, 21, 35 a 40.

V ZP se lékařskými prohlídkami ve vztahu k práci – a tedy závodní preventivní péče dotýkají se ustanovení příslušných paragrafů i např. vyhláška č. 145/1988 Sb., o Úmluvě o závodních zdravotních službách (č. 161).

KATEGORIZACE RIZIK

Zákon č. 258/2000 Sb., o ochraně veřejného zdraví a o změně některých souvisejících zákonů;

Vyhláška č. 432/2003 Sb., kterou se stanoví podmínky pro zařazování prací do kategorií, limitní hodnoty ukazatelů biologických expozičních testů, podmínky odběru biologického materiálu pro provádění biologických expozičních testů a náležitosti hlášení prací s azbestem a biologickými činiteli;

NV č. 88/2004 Sb., kterým se mění nařízení vlády č. 502/2000 Sb., o ochraně zdraví před nepříznivými účinky hluku a vibrací;

Zákon č. 274/2003 Sb., kterým se mění některé zákony na úseku ochrany veřejného zdraví.

ZÁKLADNÍ POŽADAVKY NA PRACOVISTĚ A PROVOZNÍ PROSTORY

Vyhláška ČÚBP č. 48/1982 Sb., bezpečnost práce a technických zařízení;

NV č. 170/1997 Sb., kterým se stanoví technické požadavky na strojní zařízení;

NV č. 378/2001 Sb., kterým se stanoví bližší požadavky na bezpečný provoz a používání strojů, technických zařízení, přístrojů a nářadí;

NV č. 101/2005 Sb., o podrobnějších požadavcích na pracoviště a pracovní prostředí;

Zákon č. 309/2006 Sb., kterým se upravují další požadavky bezpečnosti a ochrany zdraví při práci v pracovně právních vztazích a o zajištění bezpečnosti a ochrany zdraví při činnosti nebo poskytování služeb mimo pracovněprávní vztahy

VYHRAZENÁ TECHNICKÁ ZAŘÍZENÍ

Jsou zařízení se zvýšenou mírou ohrožení zdraví a bezpečnosti osob a majetku, která podléhají dozoru podle tohoto zákona.

Vyhláška č. 553/90 Sb., kterou se mění a doplňuje vyhláška ČÚBP č. 20/79 Sb., kterou se určují vyhrazená elektrická zařízení a stanoví některé podmínky k zajištění jejich bezpečnosti (vyhláška ČÚBP a ČBÚ č. 50/78 o odborné způsobilosti v elektrotechnice, ve znění vyhlášky č. 98/1982 Sb.).

PODMÍNKY OCHRANY ZDRAVÍ ZAMĚSTNANCŮ PŘI PRÁCI

NV č. 178/2001 Sb., kterým se stanoví podmínky ochrany zdraví zaměstnanců při práci (vláda nařizuje podle

§ 101, § 102 a § 103 Zákoníku práce).

Výkresová část vzhledem k jednoduchosti stavby není v této PD zpracována.

#### VÝCHOZÍ A SOUVISEJÍCÍ PŘEDPISY

**Zákon č. 500/2004 Sb.**, správní řád, v platném znění.

**Zákon č. 262/2006 Sb.** – Zákoník práce v platném znění

**Zákon č. 309/2006 Sb.**, kterým se upravují další požadavky bezpečnosti a ochrany zdraví při práci v pracovněprávních vztazích a o zajištění bezpečnosti a ochrany zdraví při činnosti nebo poskytování služeb mimo pracovněprávní vztahy (zákon o zajištění dalších podmínek bezpečnosti a ochrany zdraví při práci)

**Nařízení vlády č. 591/2006 Sb.** o bližších minimálních požadavcích na bezpečnost a ochranu zdraví při práci na staveništích

**Nařízení vlády č. 201/2010 Sb.**, kterým se stanoví způsob, evidence, hlášení a zasílání záznamu o úrazu.

**Nařízení vlády č. 362/2005 Sb.** o bližších požadavcích na bezpečnost a ochranu zdraví při práci na pracovištích s nebezpečím pádu z výšky nebo do hloubky

**Nařízení vlády č. 178/2001 Sb.**, kterým se stanoví podmínky ochrany zdraví zaměstnanců při práci v úplném znění ( NV č. 523/2002 Sb.)

**Zákon č. 133/1985 Sb.** o požární ochraně v úplném znění – zákon č. 67/2001 Sb.

**Vyhláška č. 246/2001 Sb.** o stanovení podmínek požární bezpečnosti a výkonu státního požárního dozoru (vyhláška o požární prevenci)

**Zákon č. 185/2001** o odpadech ve znění pozdějších předpisů

**Nařízení vlády č. 101/2005 Sb.** o podrobnějších požadavcích na pracoviště a pracovní prostředí

**Zákon č. 22/1997 Sb.** o technických požadavcích na výrobky o změně a doplnění některých zákonů

**Vyhláška č. 499/2006 Sb.** o dokumentaci staveb

**Nařízení vlády 163/2002 Sb.** technické požadavky na vybrané stavební výrobky

**Nařízení vlády 190/2002 Sb.** technické požadavky na stavební výrobky označované CE

**Nařízení vlády č. 201/2010 Sb.**, kterým se stanoví způsob, evidence, hlášení a zasílání záznamu o úrazu.

**Nařízení vlády č. 495/2001 Sb.**, kterým se stanoví rozsah a bližší podmínky poskytování osobních ochranných pracovních prostředků, mycích, čisticích a desinfekčních prostředků

**Nařízení vlády č. 21/2003 Sb.**, kterým se stanoví technické požadavky na osobní ochranné prostředky.

**Nařízení vlády č. 11/2002 Sb.**, kterým se stanoví vzhled a umístění bezpečnostních značek a zavedení signálů

**Vyhláška č. 48/1982 Sb.**, kterou se stanoví základní požadavky k zajištění bezpečnosti práce a technických zařízení.

Změna č. 192/2005 Sb.

**Vyhláška č. 50/1978 Sb.** o odborné způsobilosti v elektrotechnice

**Nařízení vlády č. 91/2010** o podmínkách požární bezpečnosti při provozu komínů, kouřovodů a spotřebičů paliv

**Zákon č. 20/1966 Sb.**, o péči o zdraví lidu ve znění pozdějších předpisů

**Zákon č. 258/2000 Sb.**, o ochraně veřejného zdraví ve znění pozd. předpisů

**Nařízení vlády č. 68/2010 Sb.**, kterým se stanoví podmínky ochrany zdraví zaměstnanců při práci

**Vyhláška č. 107/2013 Sb.**, kterou se stanoví podmínky pro zařazování prací do kategorií,

limitní hodnoty ukazatelů biologických expozičních testů, podmínky odběru biologického materiálu pro provádění biologických expozičních testů a náležitosti hlášení prací s azbestem a biologickými činiteli.

**Nařízení vlády č. 361/2007 Sb.**, kterým se stanoví podmínky ochrany zdraví zaměstnanců při práci

**Nařízení vlády č. 378/2001 Sb.**, kterým se stanoví bližší požadavky na bezpečný provoz a používání strojů, technických zařízení, přístrojů a nářadí

**Nařízení vlády č. 168/2002 Sb.**, kterým se stanoví způsob organizace práce a pracovních postupů, které je zaměstnavatel povinen zajistit při provozování dopravy dopravními prostředky

**Vyhláška č. 77/1965 Sb.** o výcviku, způsobilosti a registraci obsluh stavebních strojů

**Zákon č. 251/2005 Sb.** o inspekci práce ve znění pozdějších předpisů (230/2006 Sb.)

**Nařízení vlády č. 26/2003 Sb.**, kterou se určují vyhrazená tlaková zařízení a stanoví některé podmínky k zajištění jejich bezpečnosti, v platném znění.

**Vyhláška č. 73/2010 Sb.**, o stanovení vyhrazených technických zařízení, jejich zařazení do tříd a skupin a o bližších podmínkách jejich bezpečnosti (vyhl. o vyhrazených elektrických techn. zařízeních)

**Vyhláška Českého úřadu bezpečnosti práce č. 21/1979 Sb.**, kterou se určují vyhrazená plynová zařízení a stanoví některé podmínky k zajištění jejich bezpečnosti, v platném znění.

**Vyhláška Českého úřadu bezpečnosti práce č. 21/1979 Sb.**, kterou se určují vyhrazená plynová zařízení a stanoví některé podmínky k zajištění jejich bezpečnosti, v platném znění. (395/2003 Sb.)

**Vyhláška Českého úřadu bezpečnosti práce a Českého báňského úřadu č. 20/1979 Sb.**, kterou se určují vyhrazená elektrická zařízení a stanoví některé podmínky k zajištění jejich bezpečnosti v platném znění.

**Vyhláška Českého úřadu bezpečnosti práce a Českého báňského úřadu č. 19/1979 Sb.**, kterou se určují vyhrazená zdvihací zařízení a stanoví některé podmínky k zajištění jejich bezpečnosti v platném znění.

**Vyhláška Českého úřadu bezpečnosti práce a Českého báňského úřadu č. 18/1979 Sb.**, kterou se určují vyhrazená tlaková zařízení a stanoví některé podmínky k zajištění jejich bezpečnosti v platném znění.

**Vyhláška Českého úřadu bezpečnosti práce a Českého báňského úřadu č. 85/1978 Sb.**, o kontrolách, revizích a zkouškách plynových zařízení, v platném znění.

**Nařízení vlády 190/2002 Sb.** technické požadavky na stavební výrobky označované CE

**Zákon č. 133/1985 Sb.** o požární ochraně v úplném znění - zákon č. 67/2001 Sb.

**Vyhláška č. 246/2001 Sb.**, o stanovení podmínek požární bezpečnosti a výkonu státního požárního dozoru (vyhláška o požární prevenci)

**Vyhláška č. 87/2000 Sb.**, kterou se stanoví podmínky požární bezpečnosti při svařování a nahřívání živců v tavných nádobách

**Vyhláška č. 23/2008 Sb.** o technických podmínkách staveb

**Zákon č. 350/2011 Sb.**, o chemických látkách a chemických přípravcích, v platném znění.

V Pardubicích, duben 2021

Vypracoval:

Bc. Adam Buriánek  
+420 702 254 712  
Prodin a.s.  
K Vápence 2745  
530 02 Pardubice